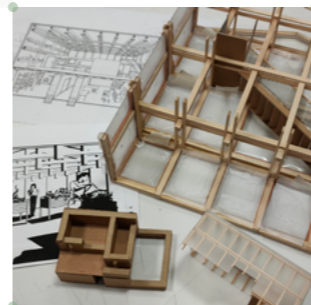
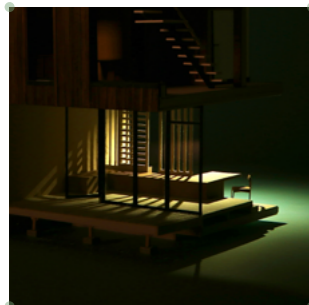
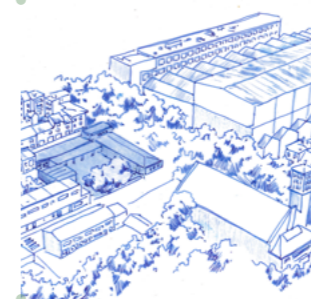
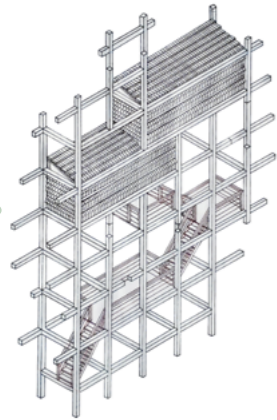
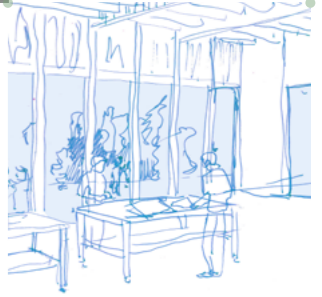


portfolio
2026





Recherche et étude de l'aménagement d'un milieu naturel protégé en ville - Montréal (Ca)

p.4



Mémoire de recherche - Forêts urbaines, futur durable ou idéal fantasmé ?

p.20

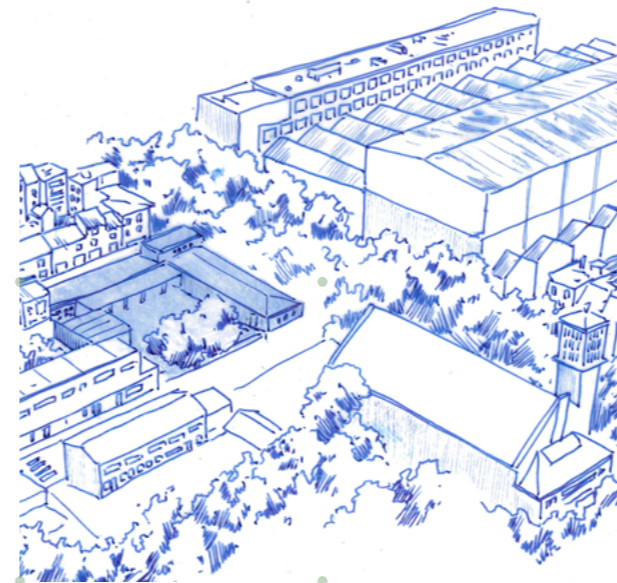
Transformation d'un bâtiment patrimonial vacant en pôle pluridisciplinaire - Montréal (Ca)



Projet plastique - animations autour de la notion de souvenirs et de leurs altérations



p.22

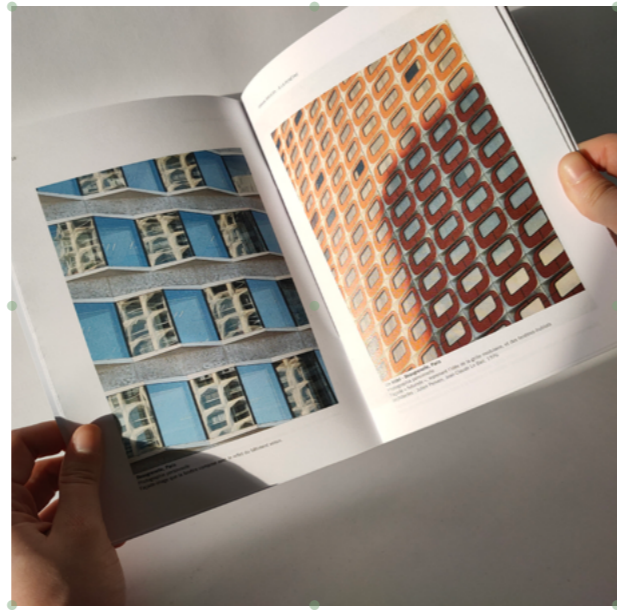


Réhabilitation d'une école maternelle en crèche - Lille (Fr)

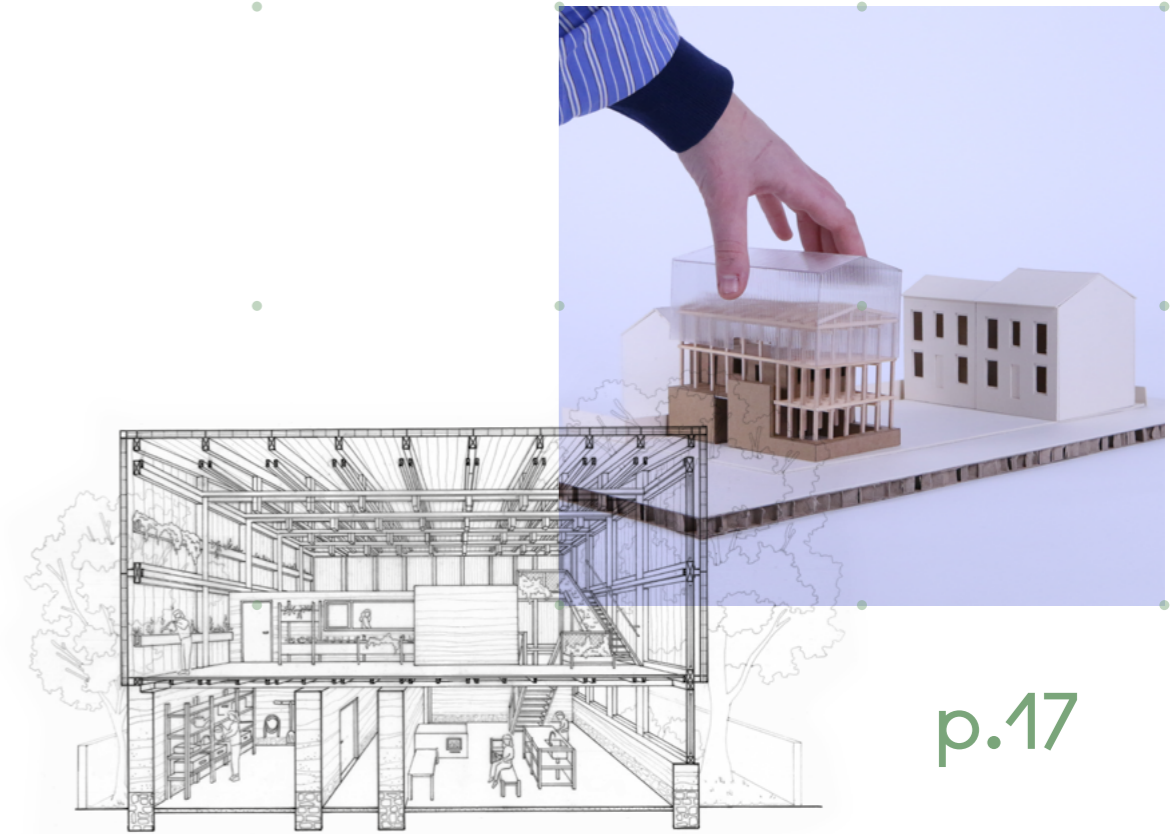
Carnets de croquis p.22



Réhabilitation d'un conservatoire en résidence d'artiste - Joinville-le-Pont (Fr)



Article de recherche - Fenêtre, poésie du regard en architecture



p.17

Développement d'une structure partagée d'agriculture urbaine, dans une démarche de densification raisonnée - Montrouge (Fr)

p.10

Projet de manufacture de proximité à vocation intergénérationnelle, en contexte insulaire - Bekkjarvik (No)



Design de mobilier modulaire à partir de chutes industrielles



Conception d'un logement familial évolutif - Ivry (Fr)

p.14

Montréal

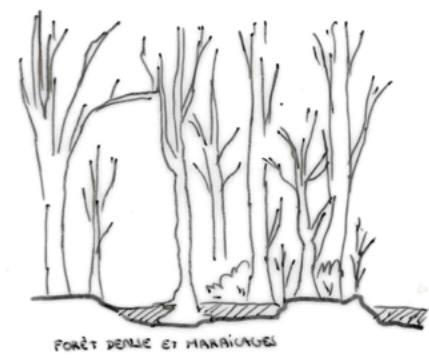
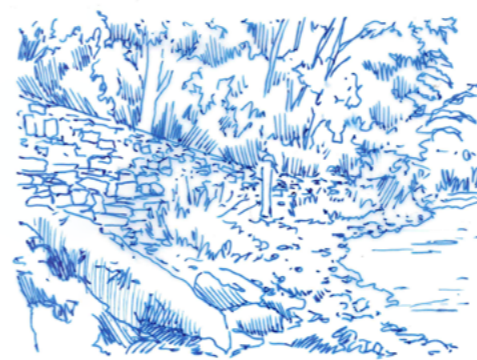
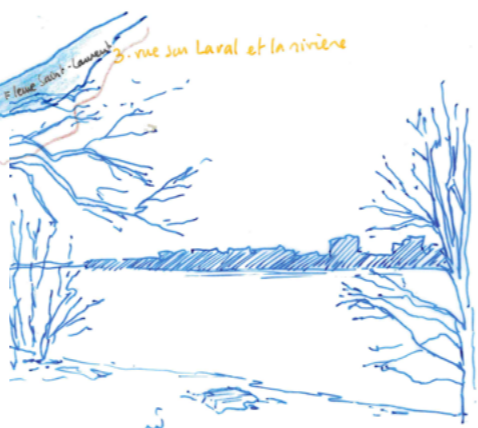
Recherche et étude de l'aménagement d'un milieu naturel protégé en ville

Ce projet, mené après un échange à l'Université de Montréal, interroge les forêts urbaines à travers le Parc-Nature du Bois-de-Saraguay. Ce site, l'un des derniers vestiges de forêt primitive et le plus grand milieu humide de la ville de Montréal, est enclavé entre des quartiers résidentiels et une zone industrielle, le long de la rivière des Prairies. Acquis par la ville dans les années 1980, le parc reste peu protégé et fragile face aux pressions urbaines.

Ce contexte a nourri une réflexion théorique sur la place et le rôle des forêts urbaines, en interrogeant les notions de seuils, de lisières, de temporalité, de sols, ainsi que l'empreinte des visiteurs et des aménagements sur ces territoires fragiles.

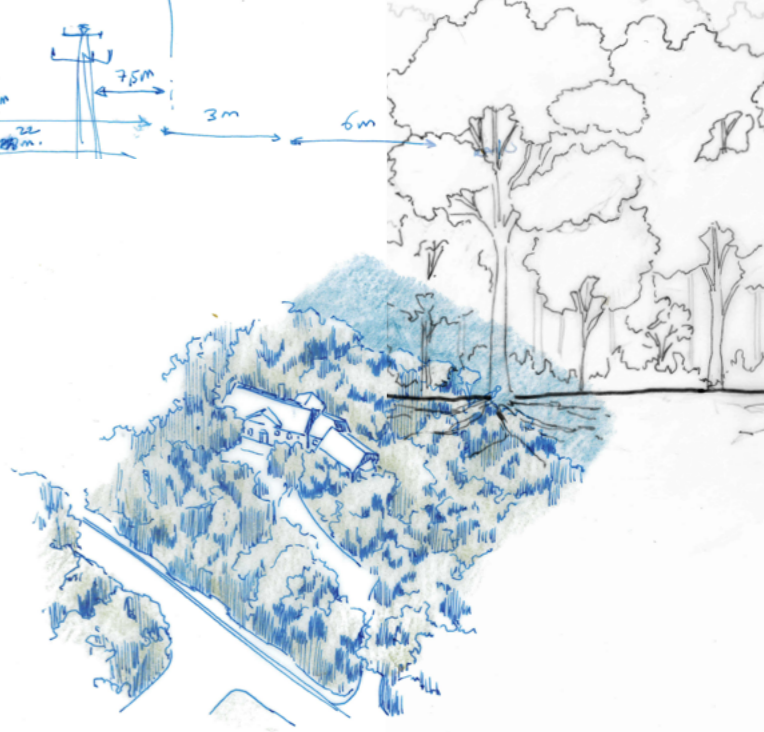
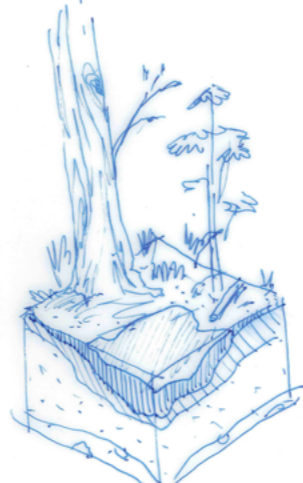
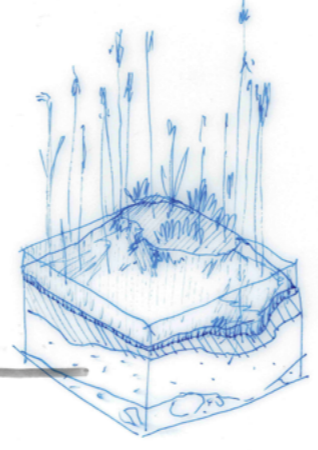
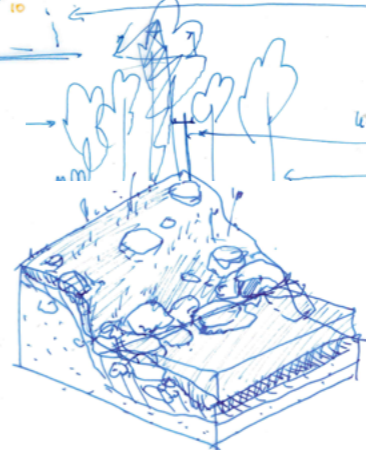
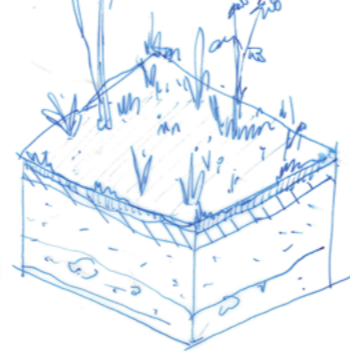
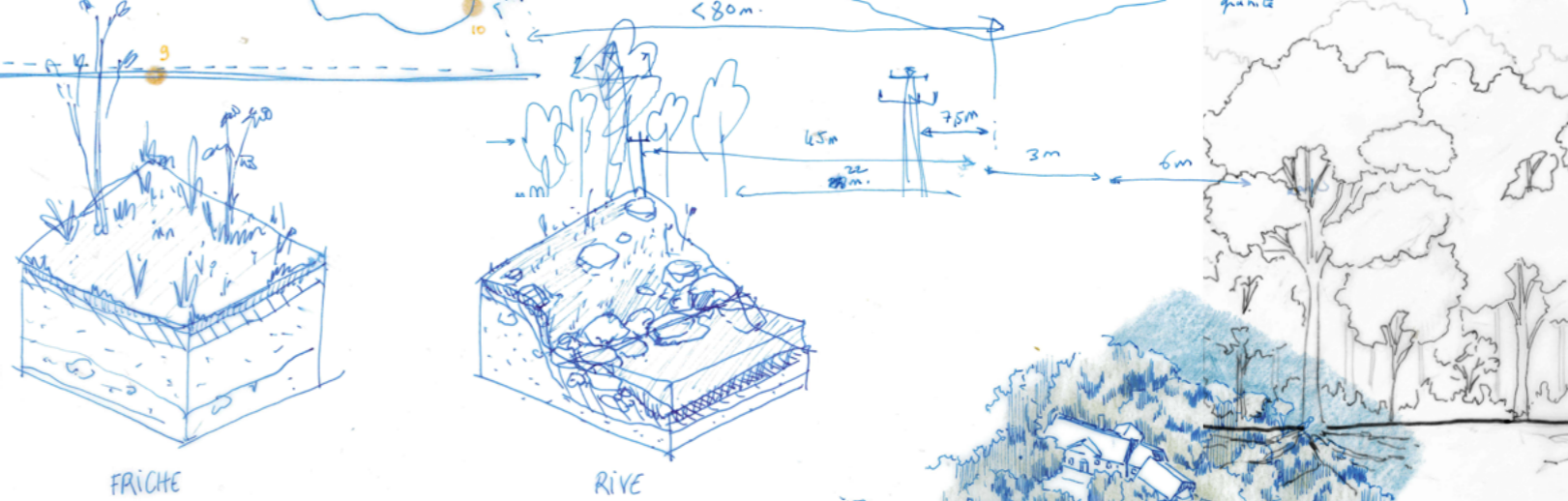
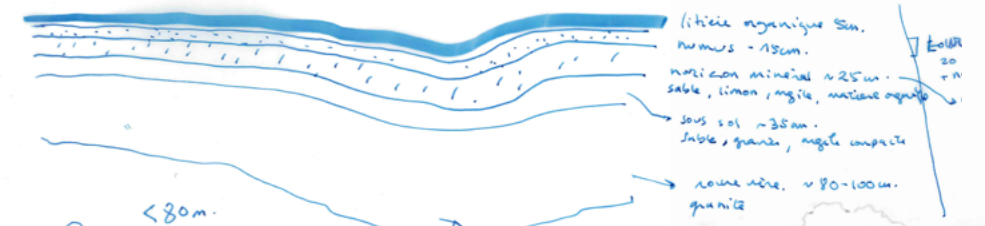
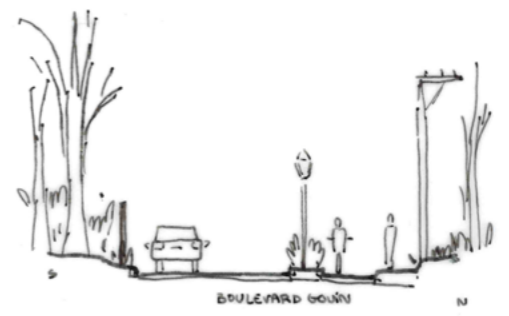
Au-delà d'une analyse du territoire et d'un travail de recherche, le projet propose des pistes d'aménagements légers et réversibles, conçus pour accueillir le public tout en minimisant l'impact sur les écosystèmes. L'objectif est de créer un espace durable, en abordant les questions de limites, d'accès, de ménagement et de préservation. La démarche s'inspire d'une posture vernaculaire, cherchant à construire avec le site, en valorisant les ressources locales et les dynamiques naturelles existantes.





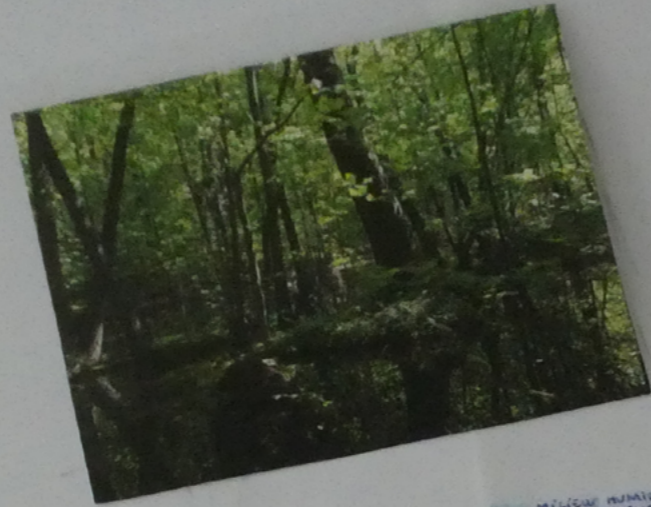
ville Montréal :
 36 520 ha 1 762 949 hab. (2021)
 agglomération de Montréal :
 49 705 ha 2 004 265 hab. (2021)
 Communauté métropolitaine de Montréal :
 393 715 ha 3 949 402 hab. (2019)

- Ville de Montréal
- Ville liée
- Agglomération de Montréal
- Communauté métropolitaine de Montréal

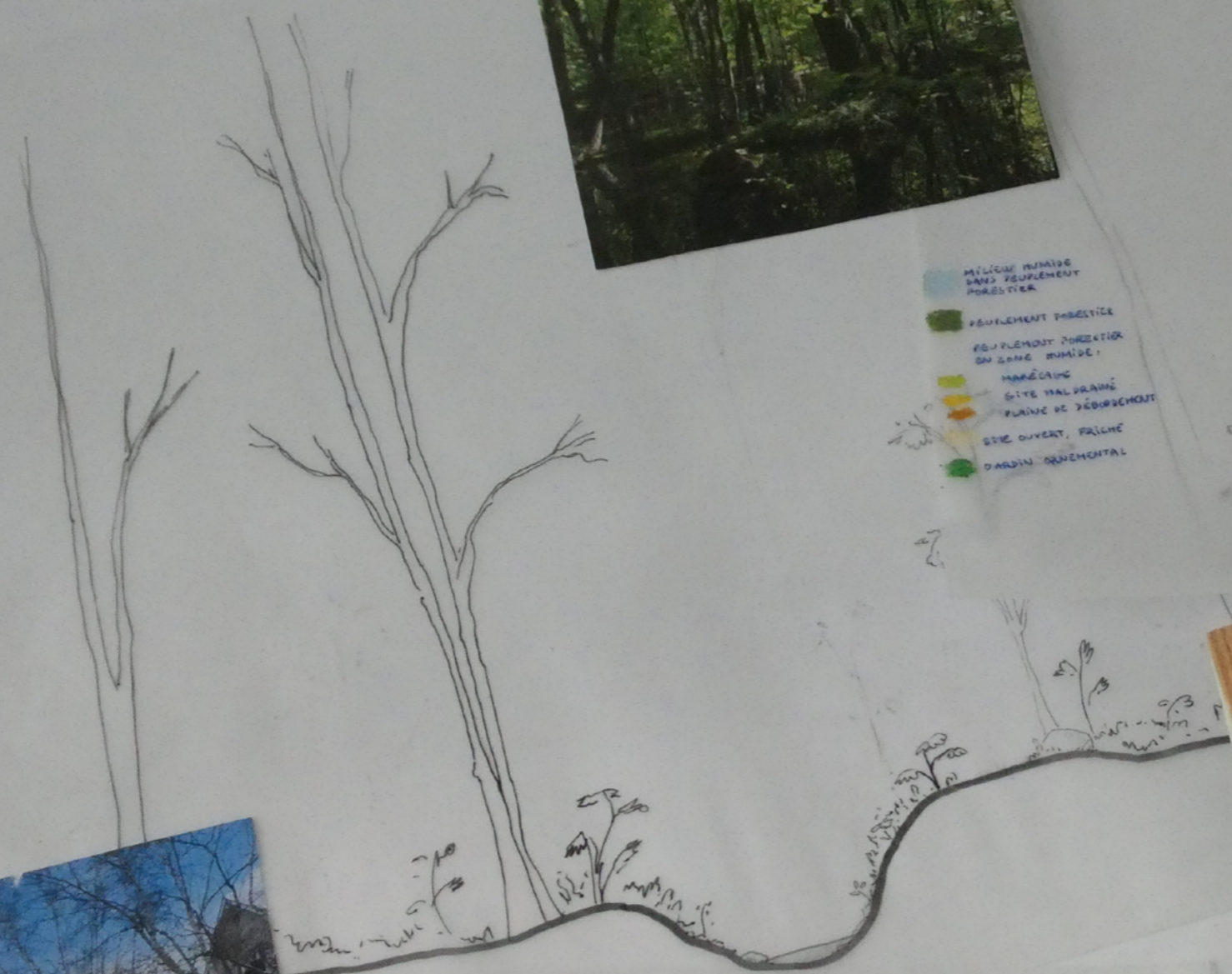


HISTORIQUE DU SITE

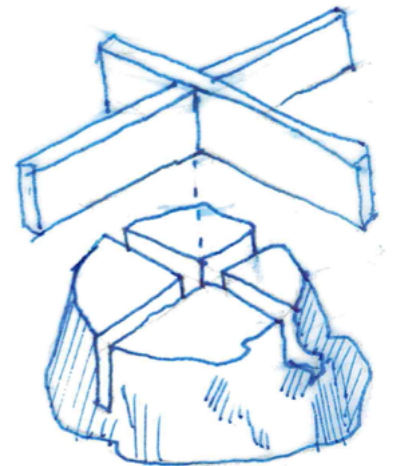
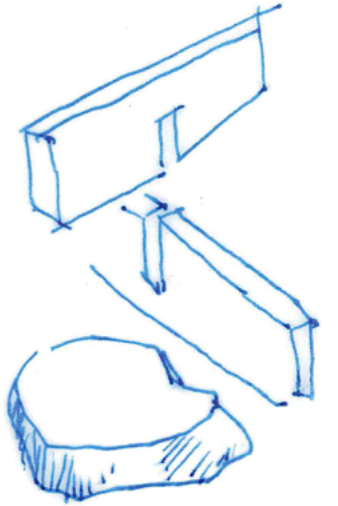
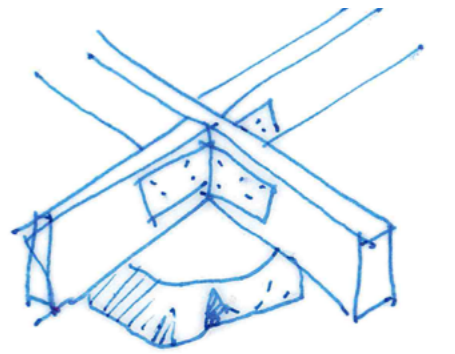
1930
 Construction de la maison
 1936
 Aménagement du bâtiment
 1979
 Vente de la maison à une entreprise

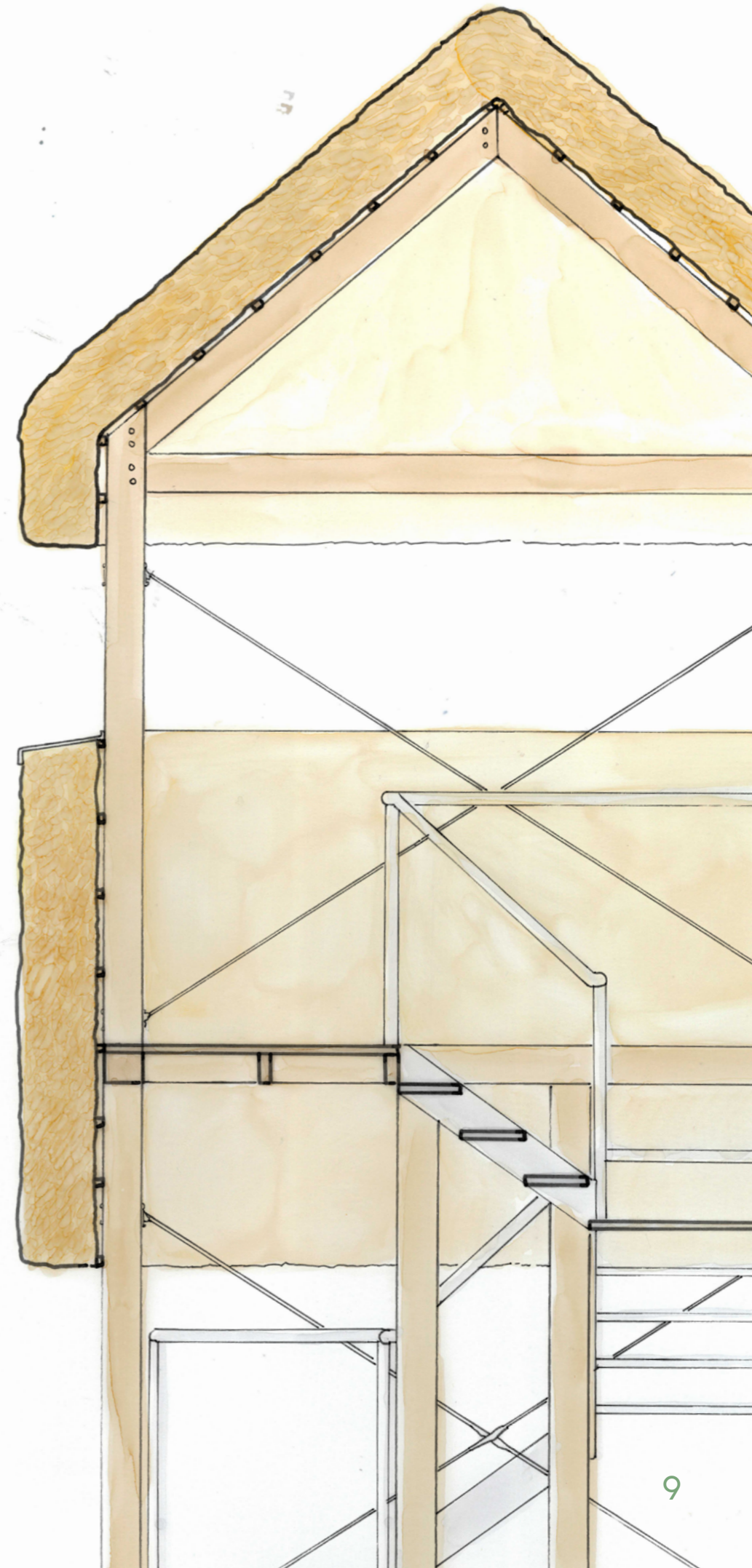
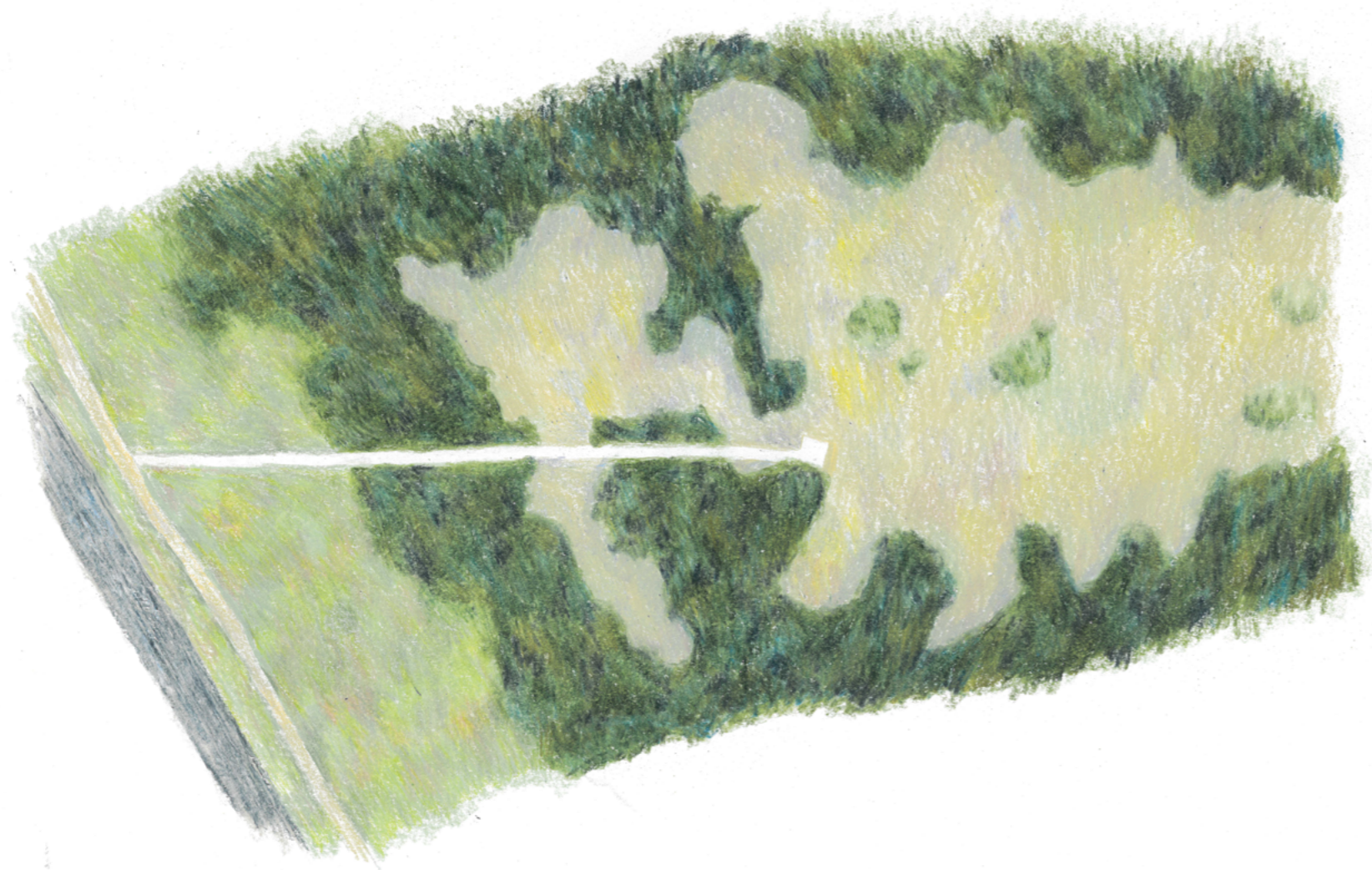
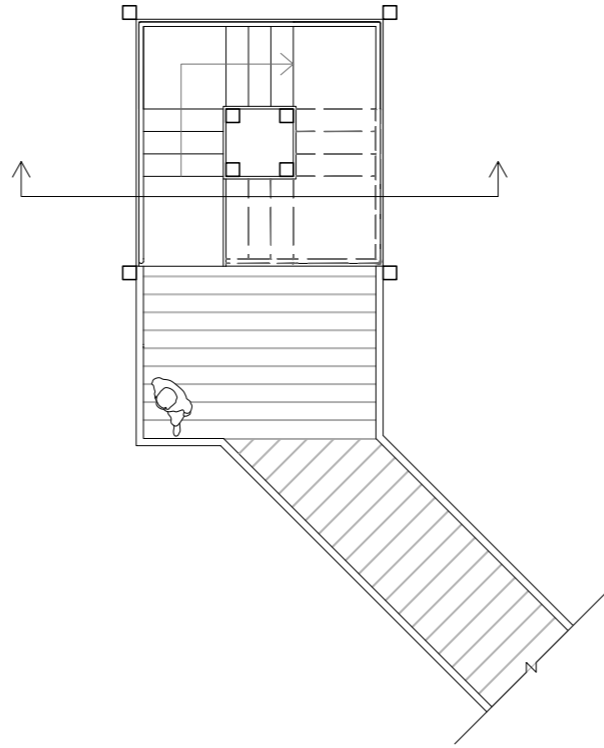
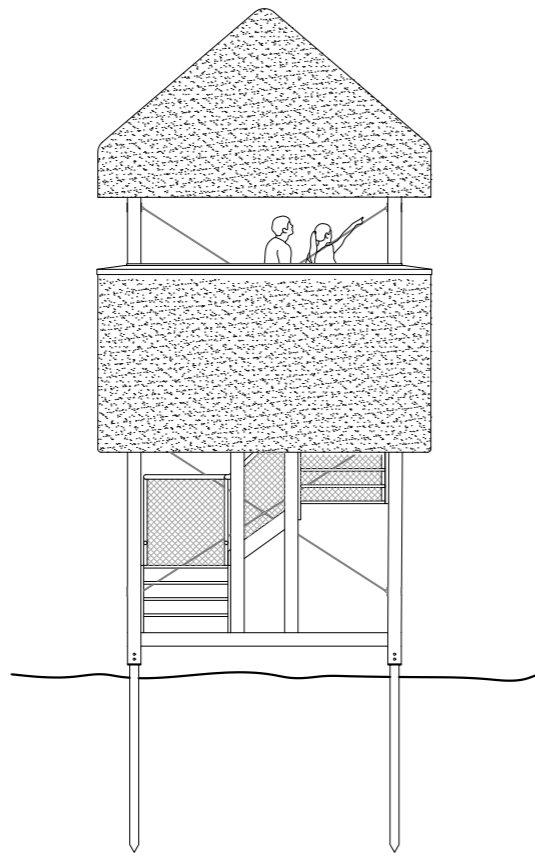
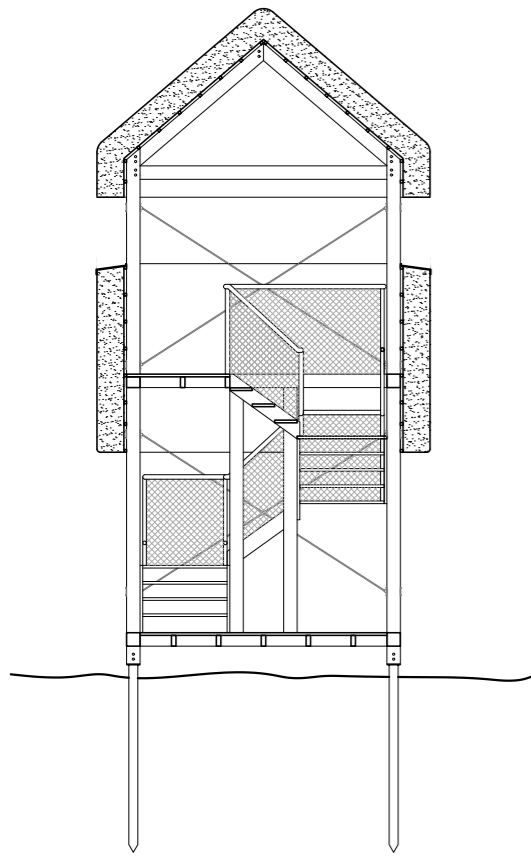


- MILIEU HUMIDE
BANDS VEGETATION
FORÊSTIERE
- VEGETATION FORÊSTIERE
- VEGETATION FORÊSTIERE
EN ZONE HUMIDE
- MARÉCAIGES
- SITE MAL DRAINÉ
PLAINE DE DÉBOISEMENT
- SITE OUVERT, FRAÎCHE
- JARDIN ORNEMENTAL









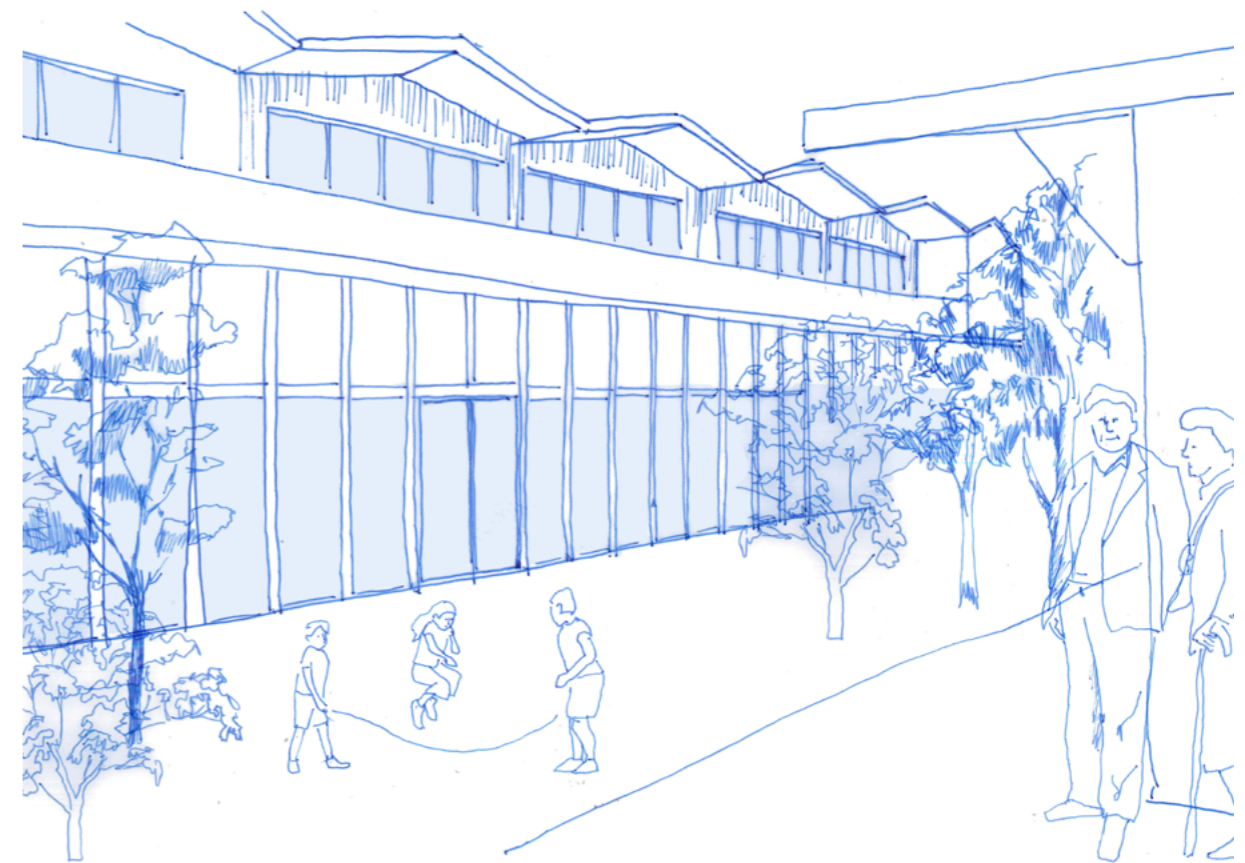
Bekkjarvik

Projet de manufacture
de proximité à vocation
intergénérationnelle, en
contexte insulaire

Ce projet s'inscrit dans la recherche Greymatter menée par l'agence Local en Norvège. Il interroge le paradoxe de nos sociétés : malgré une espérance de vie accrue, les aînés restent souvent isolés et marginalisés. L'enjeu est de repenser le vieillissement collectif, en réintégrant les séniors au cœur des dynamiques urbaines et rurales, notamment sur la côte ouest norvégienne.

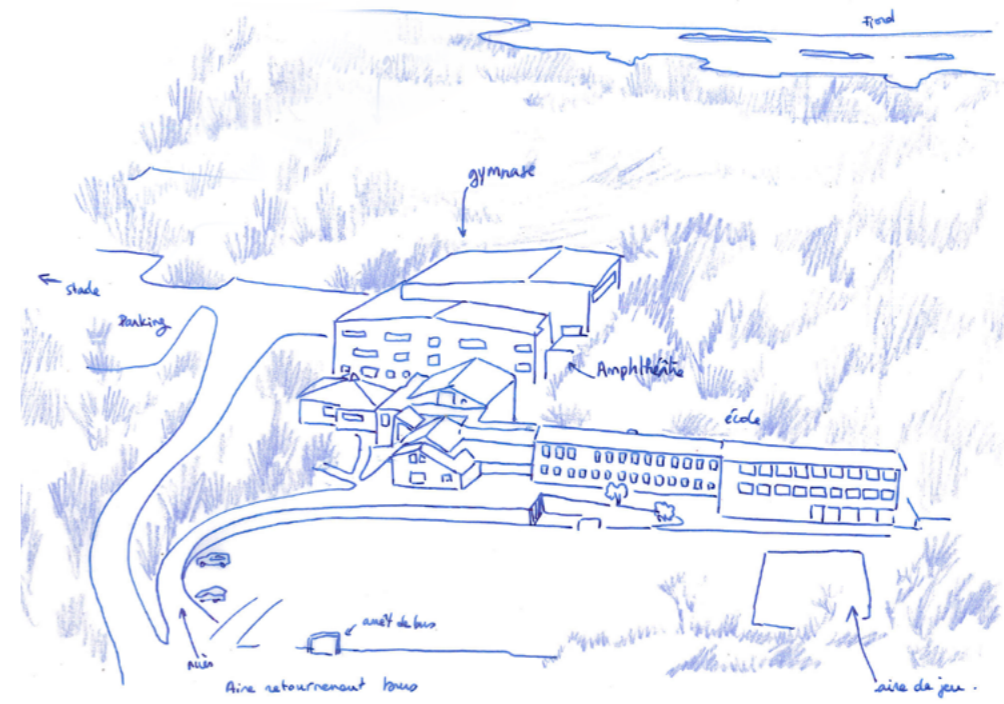
Le site de l'école primaire de Bekkjarvik, situé à 5 minutes du centre-ville, offre un cadre idéal pour ce projet inclusif et intergénérationnel. Espace vivant et central, il accueille déjà des activités culturelles et sportives, et bénéficie d'infrastructures accessibles.

Le projet transforme la cour de l'école, en grande partie vacante, en une manufacture de proximité associée à des logements. Ce tiers-lieu collaboratif, doté d'outils mutualisés, favorise la formation, la création et les échanges entre générations. Il propose des logements permanents pour séniors et des espaces temporaires pour artisans, artistes ou designers, encourageant workshops, formations et expositions ouvertes à tous.



Vidéo



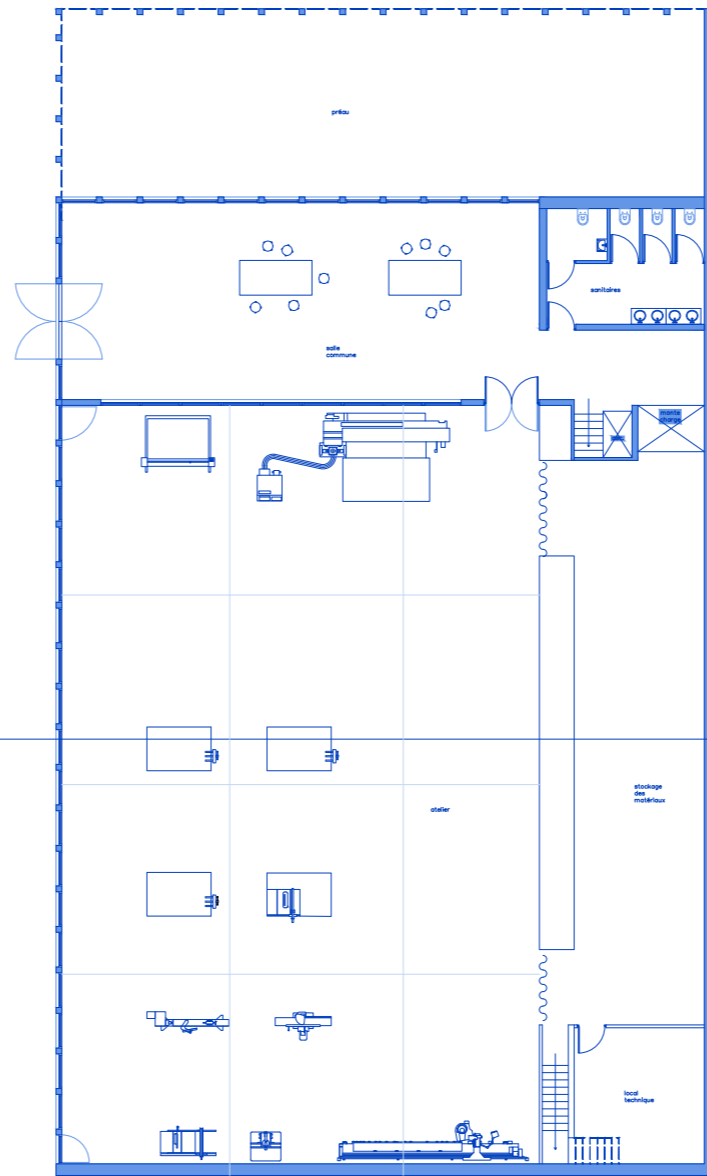
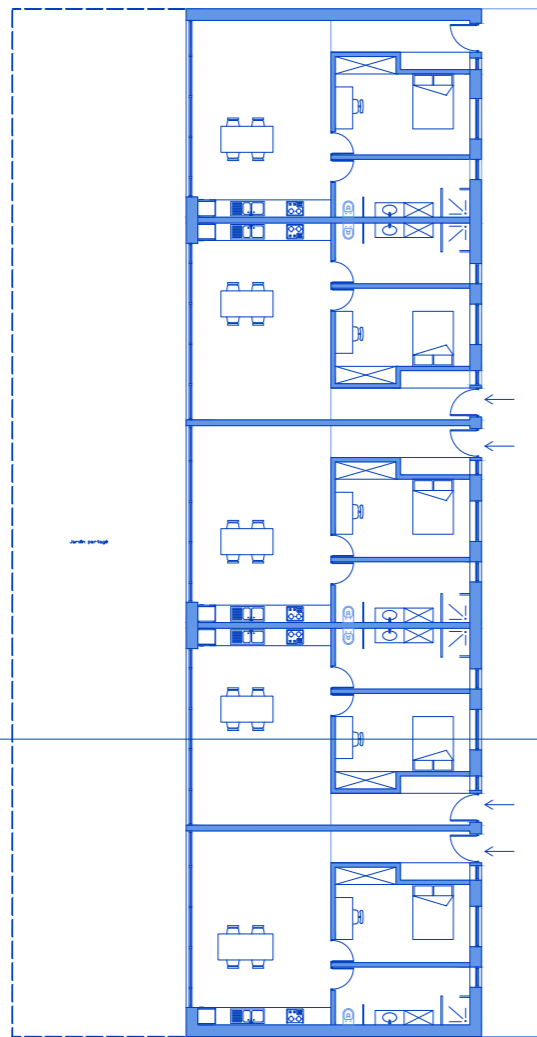
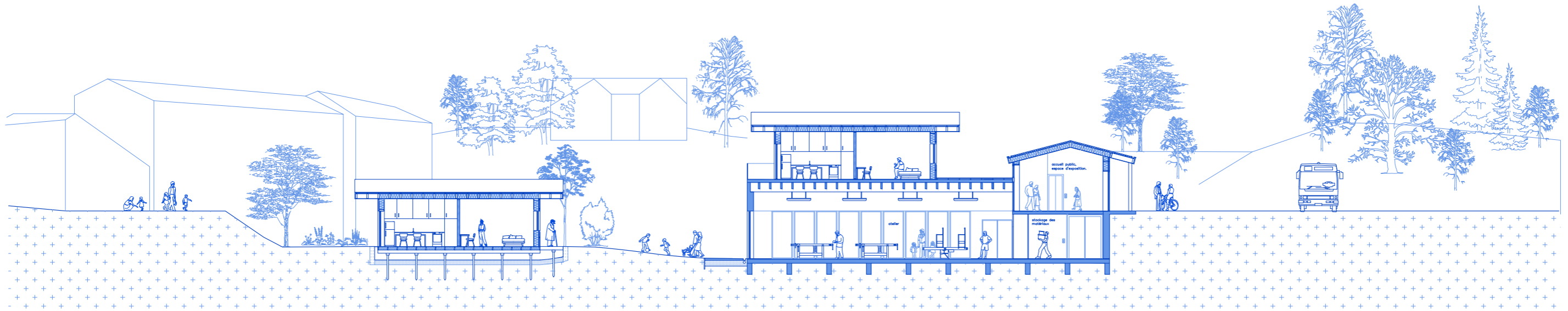


ENJEUX DU SITE :

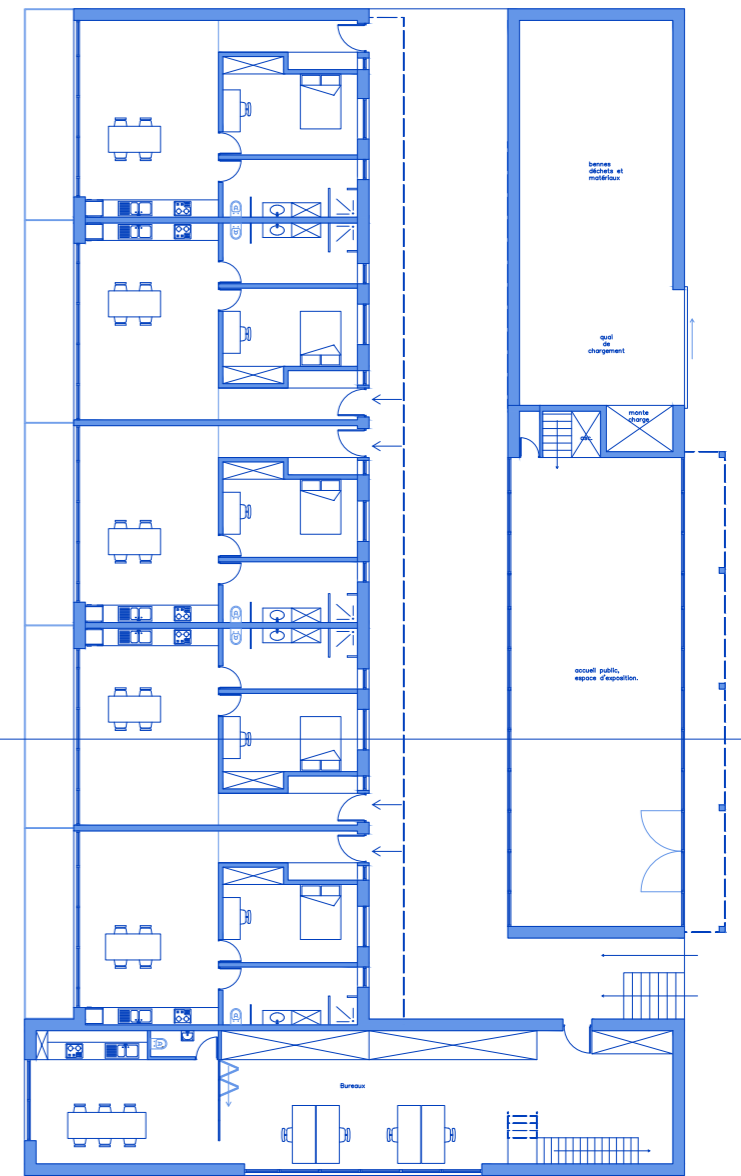
- interface : école / nature / sport / mobilité
 - espace de la cour
 - Le redynamisme, redéfinition, donner un sens
 - travail sur les limites, bordures, accès
 - rétablir un lien avec le paysage
 - végétation & l'espace

- temporalité des espaces
 - horaires de l'école, vacances
 - rendre accessible l'école ou ses espaces
 - résidences permanentes, estivales, touristiques...
- ⇒ mutualiser, fonctionner ensemble sur un...

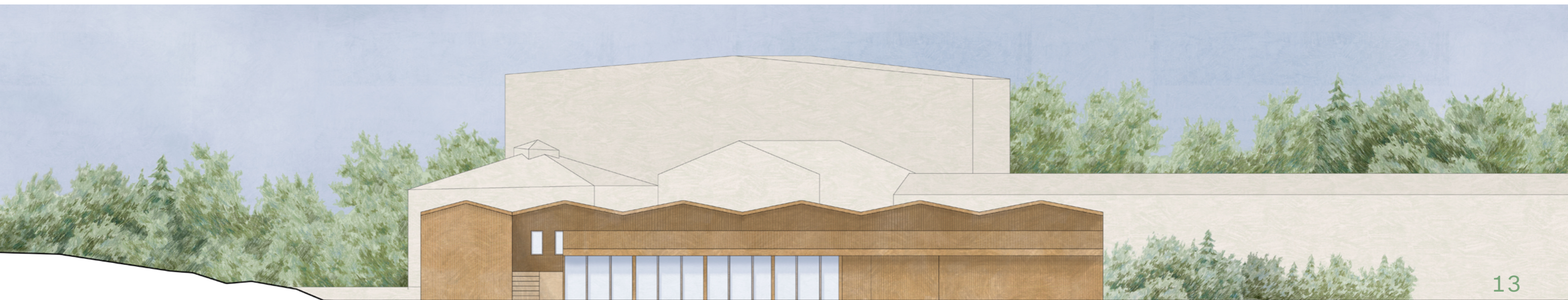
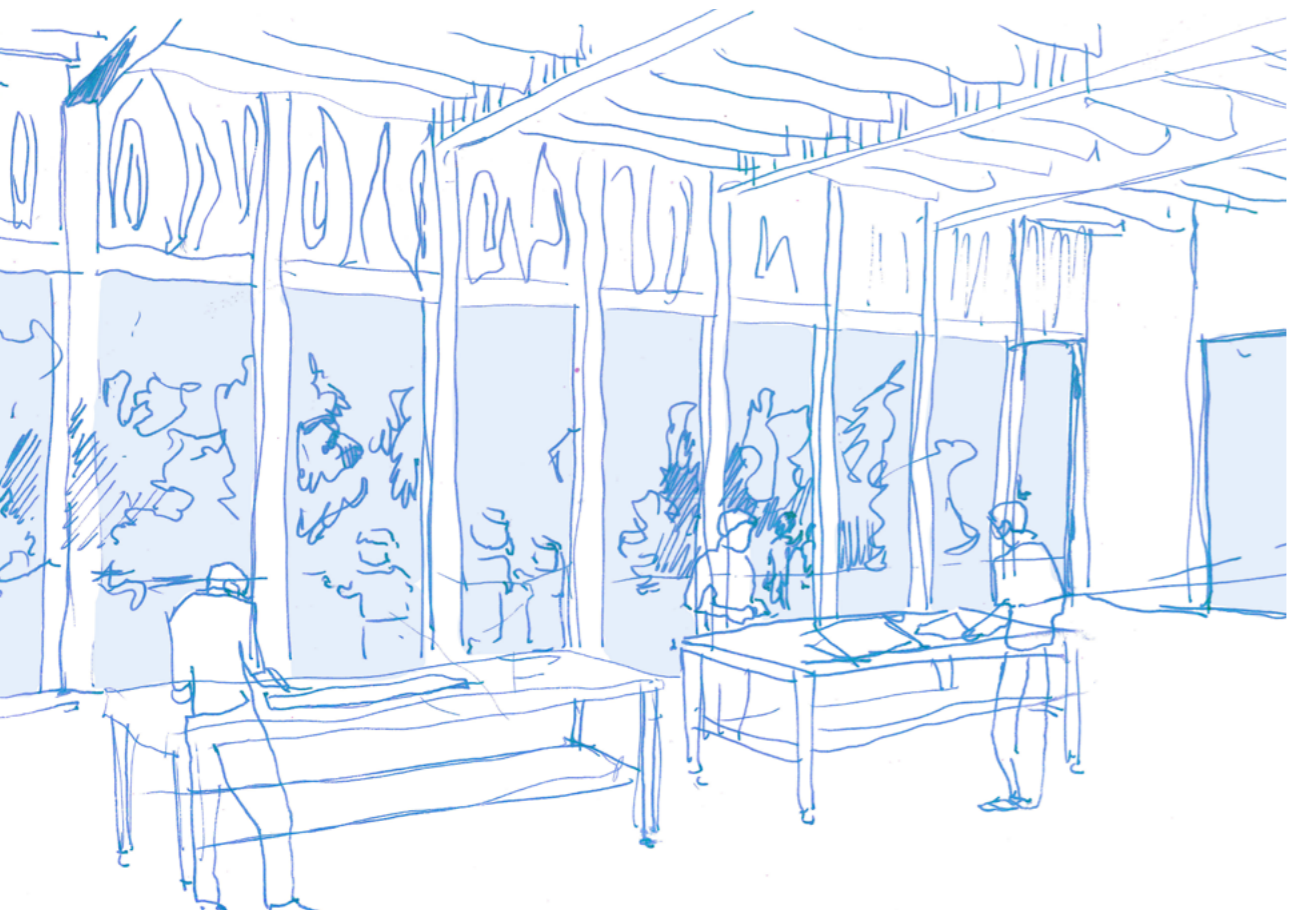




RDJ



RDC



Ivry

Conception d'un logement familial évolutif

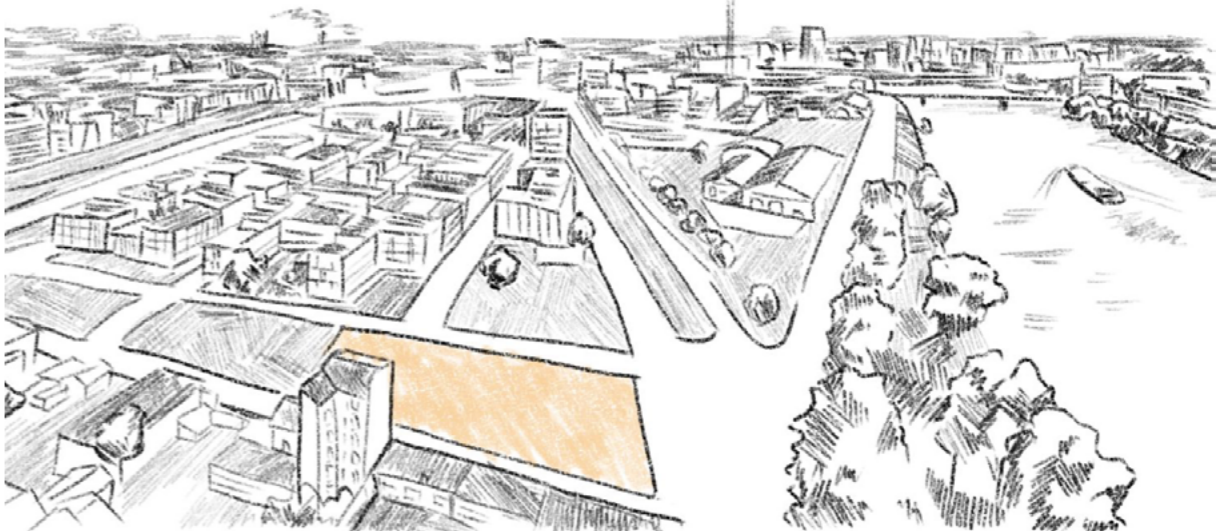
Ce projet, situé à Ivry dans le sud-ouest de Paris, s'inscrit dans une démarche de revitalisation d'un ancien quartier industriel. La commande portait sur la création d'un logement familial sur une parcelle définie, tout en intégrant dès la phase de conception des enjeux de durabilité, tant dans le choix des matériaux et des techniques de construction que dans la réflexion sur les usages futurs.

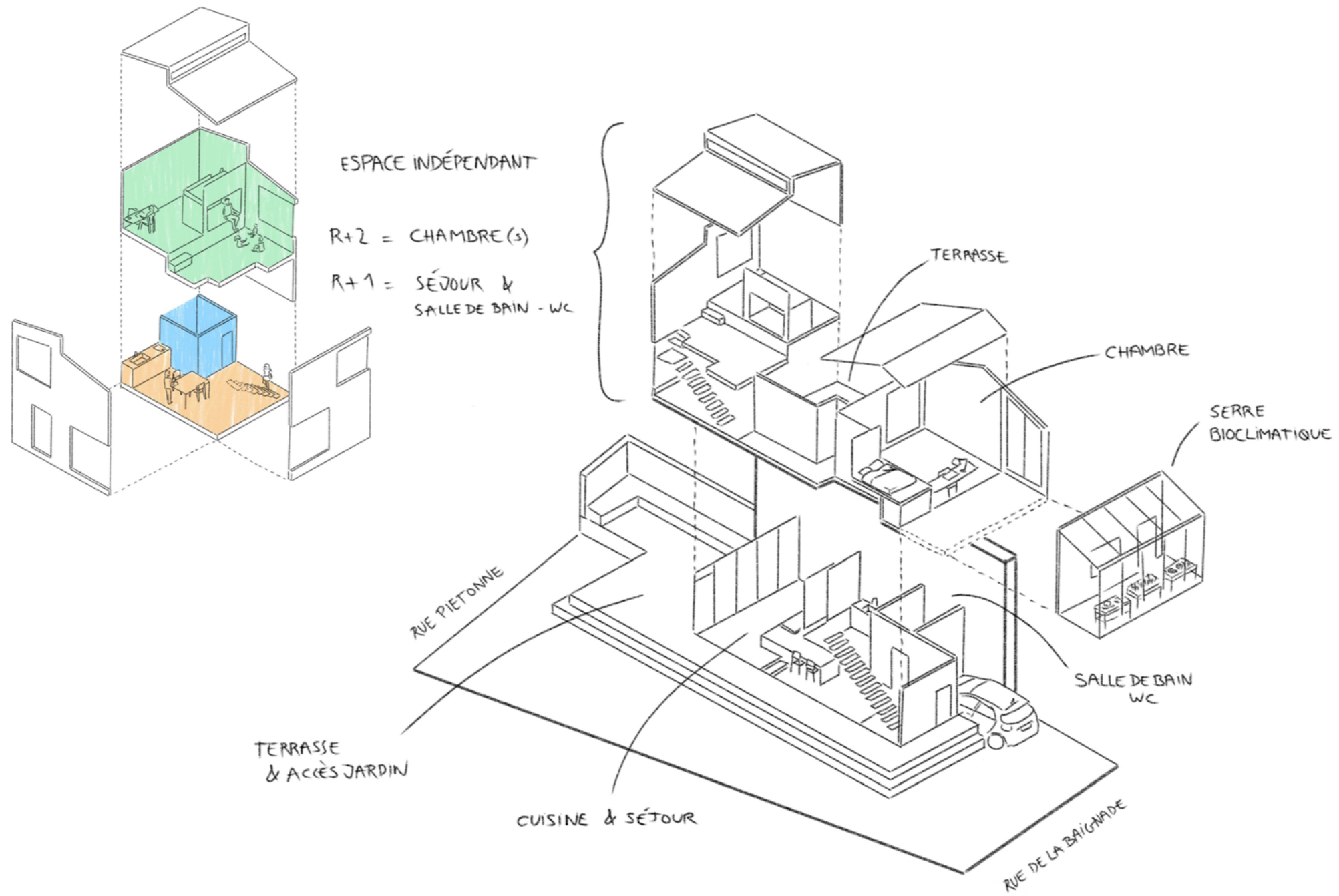
Dans un contexte de densification urbaine, il devient crucial d'anticiper l'évolution des besoins du bâtiment, qui pourrait, avec le temps, n'être occupé que par une ou deux personnes. Pour y répondre, le projet prévoit qu'un des espaces puisse être transformé en logement autonome, capable d'accueillir un étudiant, une personne âgée ou dépendante, ou encore un membre de la famille.



Vidéo







Montrouge

Développement d'une structure partagée d'agriculture urbaine, dans une démarche de densification raisonnée

Le projet s'inscrit dans cette démarche de densification raisonnée, ayant pour but de créer un espace habité supplémentaire et autonome sur une parcelle bâtie occupée par une maison individuelle dans la première couronne parisienne.

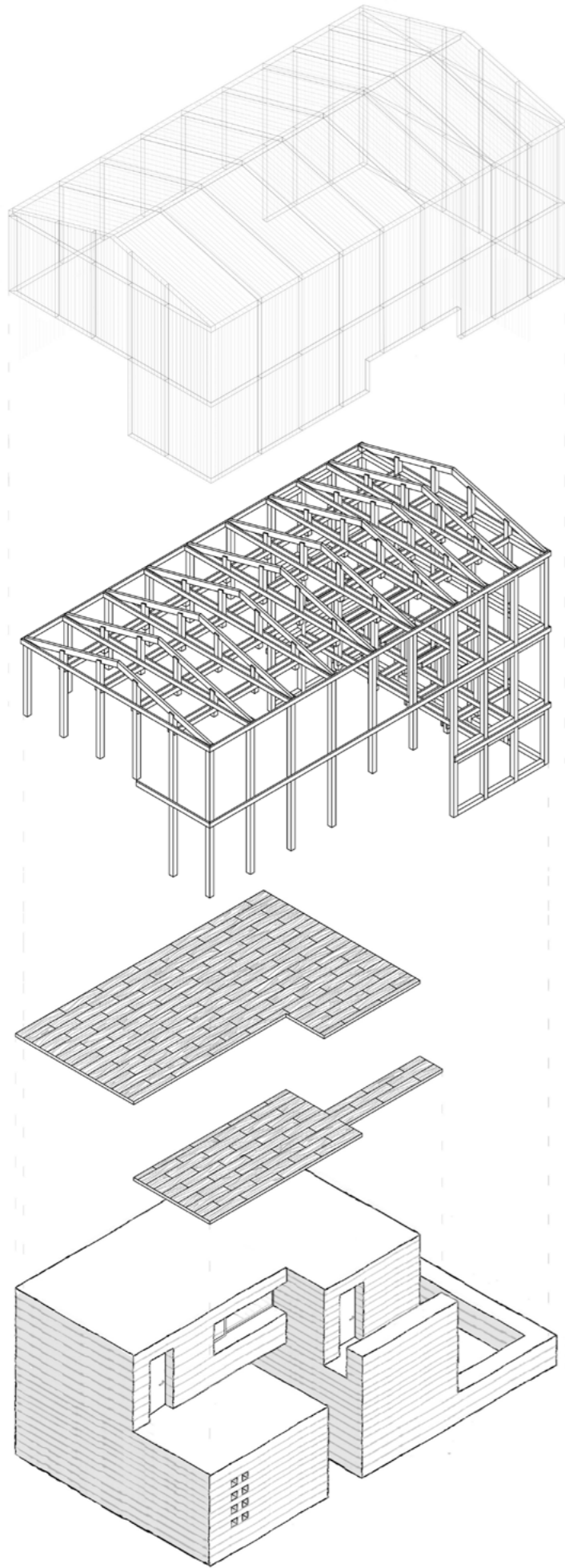
Le projet s'implante sur deux parcelles reliées par une maison mitoyenne construite en 1904 sur d'anciens terrains de maraîchers. Positionné en bordure de rue, il crée du lien entre l'espace de cultures partagé et les habitants, tout en favorisant l'intégration à la vie de quartier.

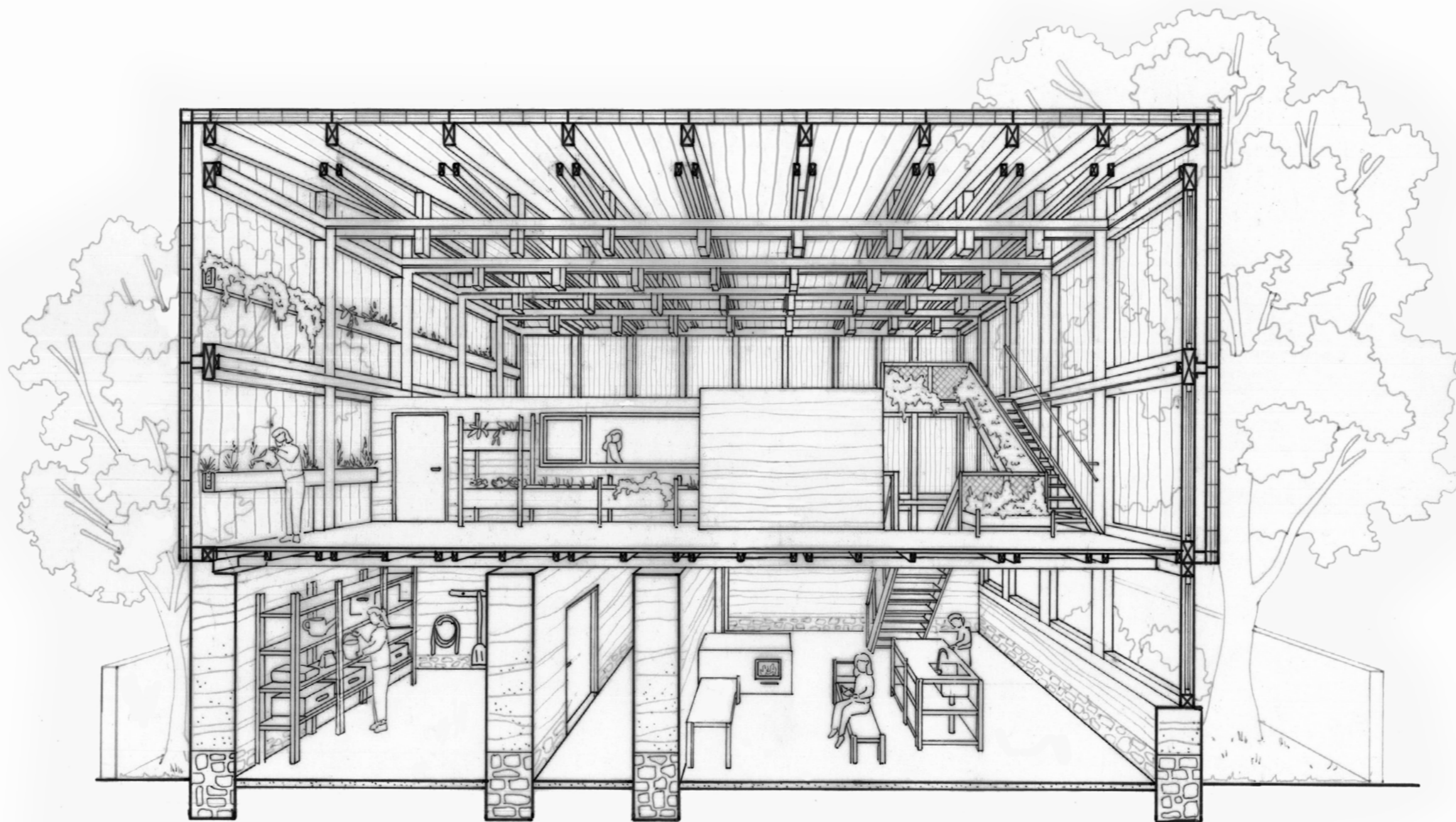
Le programme comprend une serre, un espace de culture extérieur, une cuisine, deux espaces de repos, une pièce d'eau et un espace de stockage.

Les murs du bâtiment, construits en pisé, dialoguent avec la partie beaucoup plus aérienne de la charpente bois.

Le bâtiment s'organise autour des vides créés par la charpente, notamment dans la serre, qui prolonge la cuisine et donne accès aux espaces de repos. Le terrain, hybride, combine jardin partagé et jardin privatif.







projet de recherche

Forêts urbaines, futur durable ou idéal fantasmé ?

À l'heure où l'on questionne notre relation à la nature en ville et au vivant au sens large, où l'espace vert est à la mode, où l'on souhaite planter toujours plus d'arbres, où la friche urbaine prend de la valeur, où l'on questionne l'impact de nos villes - notre impact - sur la biodiversité, et inversement ; comment ces préoccupations environnementales tendent-elles à nous faire reconsidérer notre approche de l'urbanisme et de l'aménagement du territoire ? Au-delà d'une mode ou d'un fantasme, quel rôle les forêts peuvent-elles jouer en ville ?



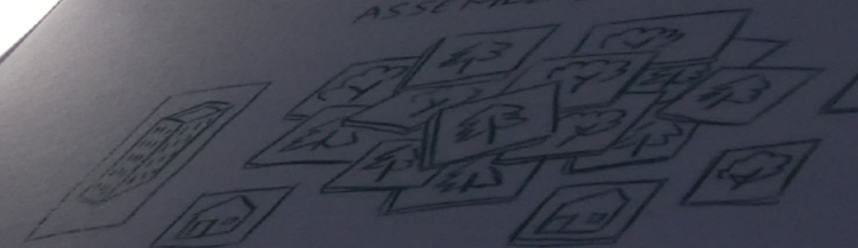
Le vivant : considérer et sensibiliser

29. Les sols forestiers par exemple représentent une grande partie de la biomasse des forêts, ainsi que le principal réservoir de carbone. Pourtant, malgré des projets urbains qui se construisent dans des objectifs de « bilan carbone » ou de « biodiversité », les sols sont rarements considérés. N'importe bien souvent qu'un nombre d'arbres plantés.

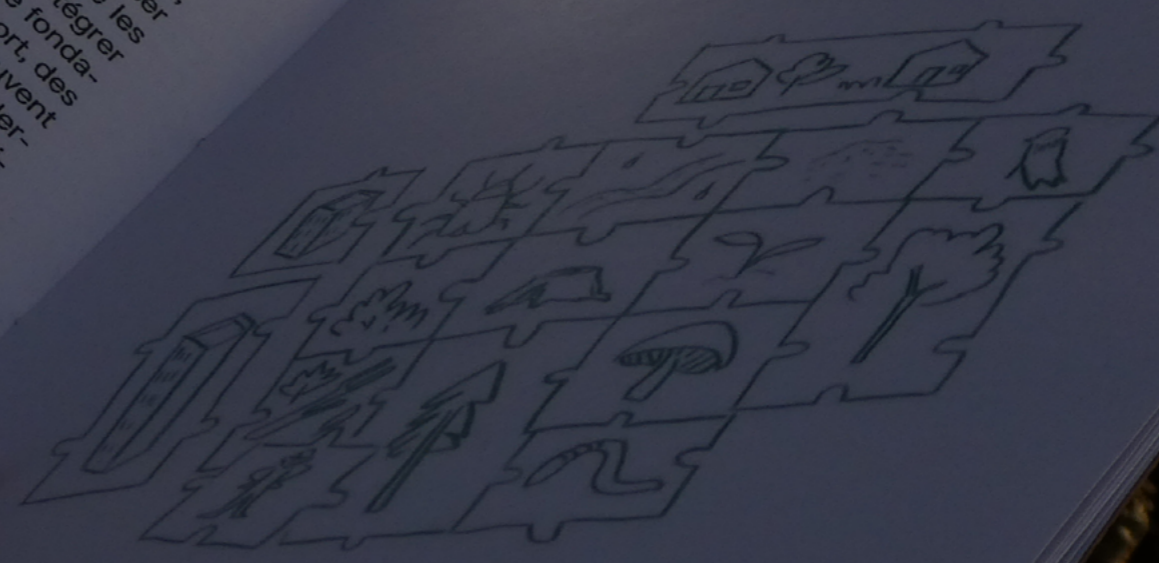
La forêt urbaine n'est pas qu'un assemblage d'arbres, mais un écosystème complexe où chaque élément, visible ou invisible, joue un rôle crucial. Repenser l'aménagement des forêts urbaines nécessite de les envisager à l'échelle du vivant : comprendre le rôle fondamental des insectes, champignons, du bois mort, des sous-étages et autres éléments non visibles, souvent ignorés dans les processus de conception²⁹. Ces derniers doivent inclure les dynamiques invisibles ou invisibilisées d'une forêt afin de permettre le maintien des différents écosystèmes.

Cela exige également de dépasser une vision anthropocentrique pour penser l'habitabilité des villes non seulement pour les humains, mais pour l'ensemble des espèces. Les forêts deviennent ainsi des lieux de cohabitation, où la place du vivant dans la planification urbaine est reconnue comme essentielle, au-delà de simples considérations esthétiques ou fonctionnelles.

ASSEMBLAGE D'ARBES



ou



ÉCOSYSTÈME

productions graphiques

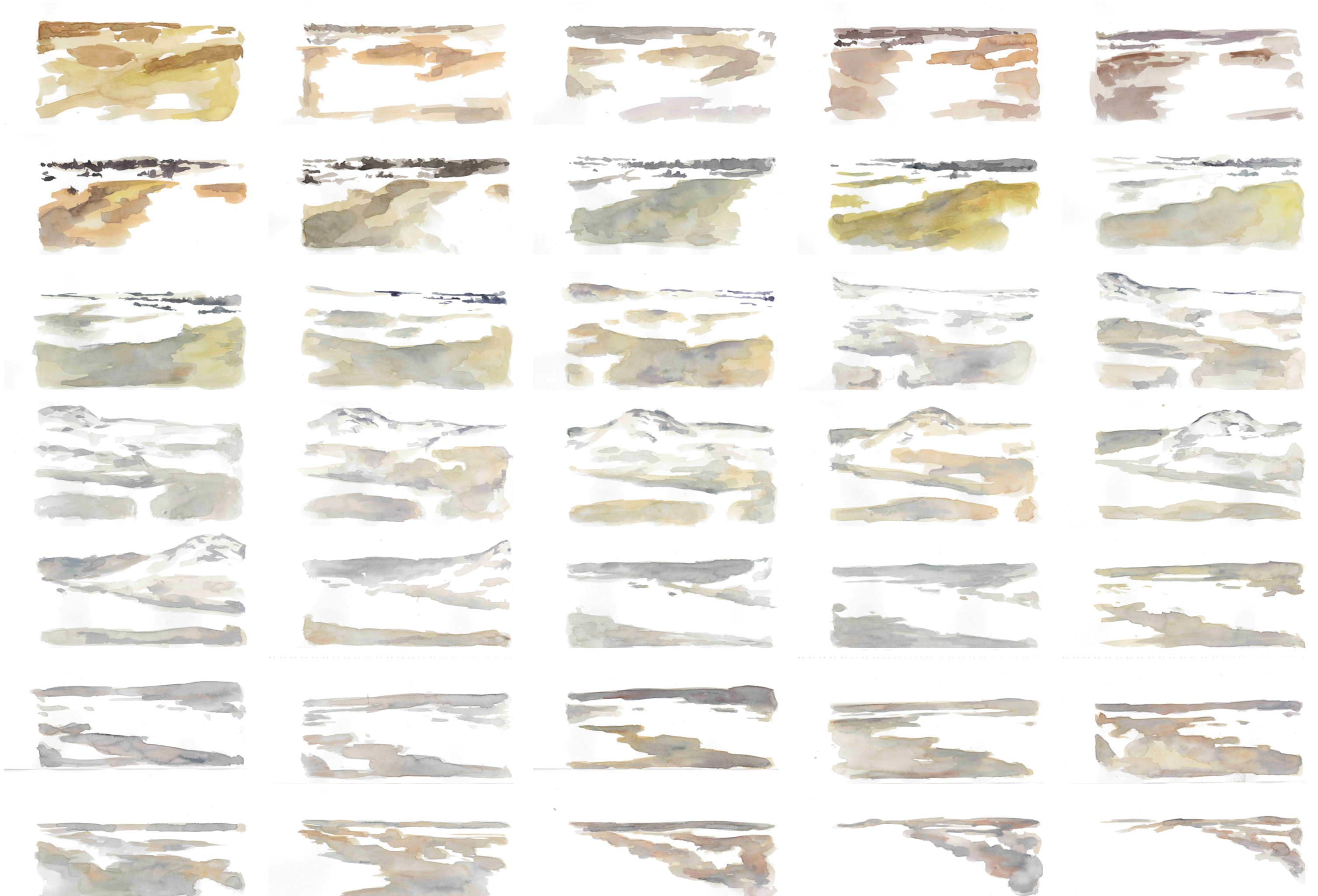
Les productions graphiques regroupées ici incluent des carnets de voyage, des linogravures, des photographies et des animations réalisées à la main.

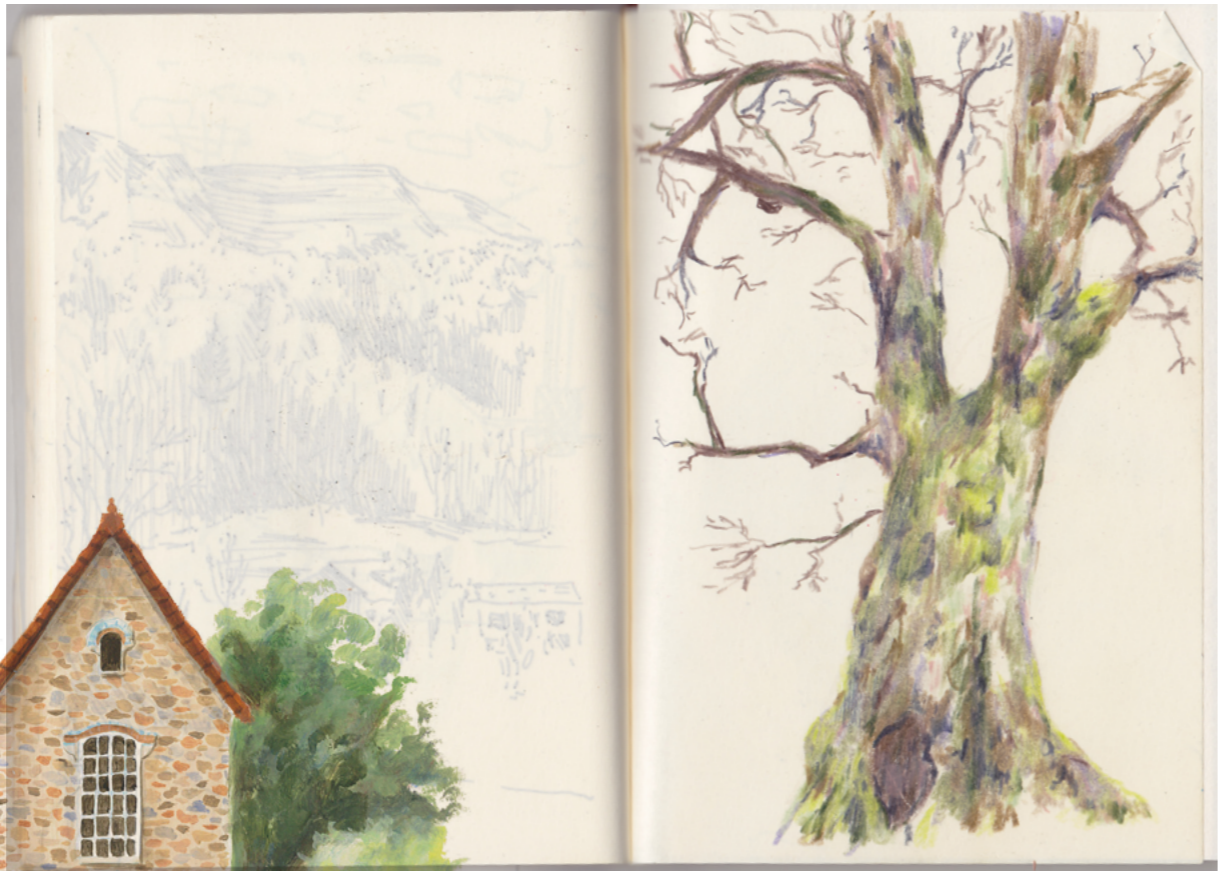
Le projet d'animation, dont un extrait est présenté page suivante, traite de la notion des souvenirs et de leurs altérations au fil du temps.

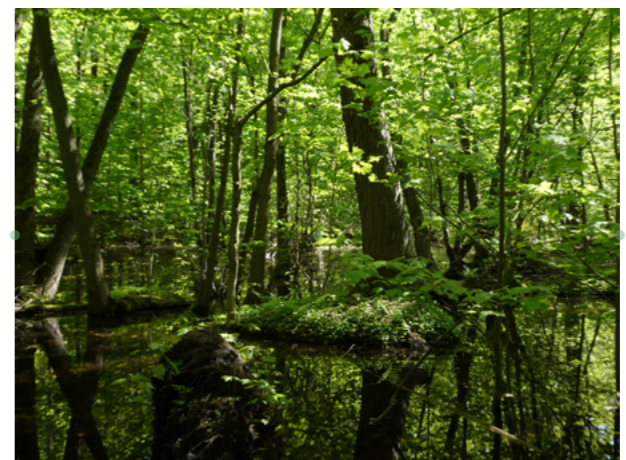
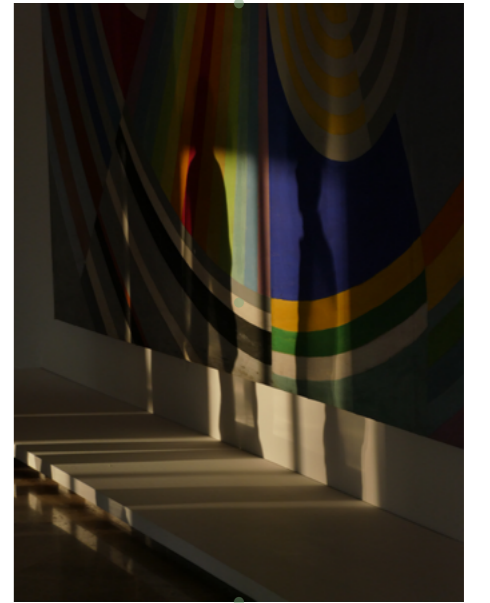
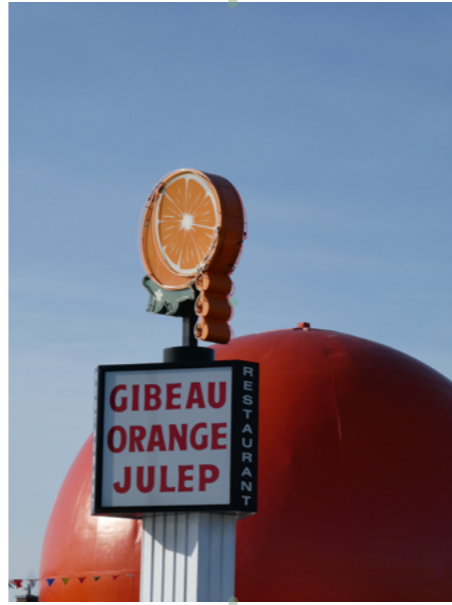


Vidéo









portfolio
2026

